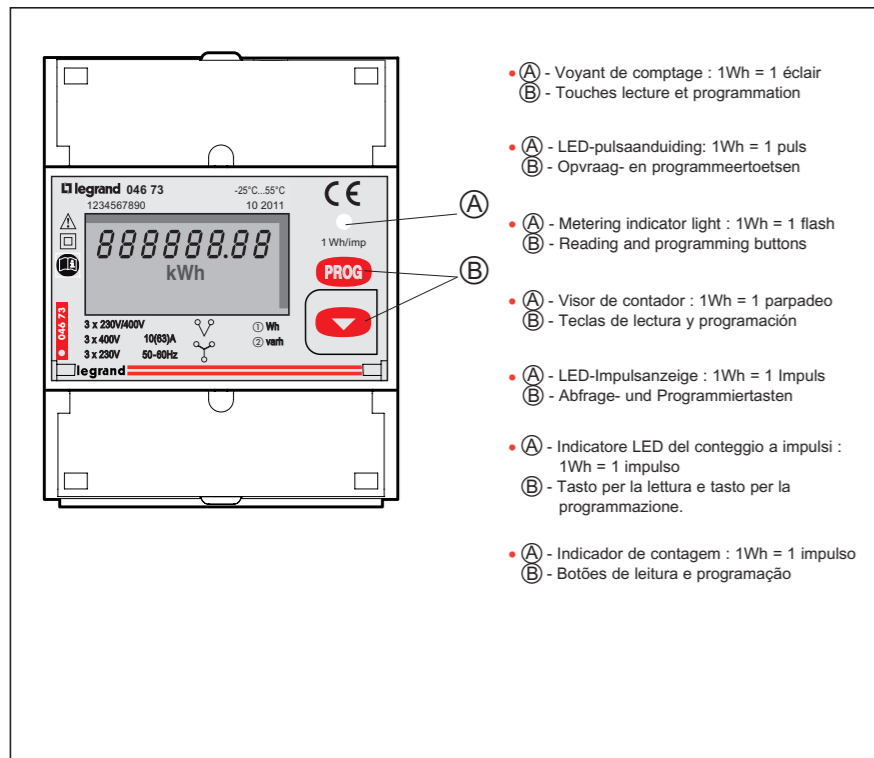


- Compteur d'énergie
- Energieteller
- Energy meter

- Energiezähler
- Contador de energia
- Contador de Energia

0046 73



- (A) - Voyant de comptage : 1Wh = 1 éclair
- (B) - Touches lecture et programmation

- (A) - LED-pulsaanduiding: 1Wh = 1 puls
- (B) - Opvraag- en programmeertoetsen

- (A) - Metering indicator light : 1Wh = 1 flash
- (B) - Reading and programming buttons

- (A) - Visor de contador : 1Wh = 1 parpadeo
- (B) - Teclas de lectura y programación

- (A) - LED-Impulsanzeige : 1Wh = 1 Impuls
- (B) - Abfrage- und Programmier Tasten

- (A) - Indicatore LED del conteggio a impulsi : 1Wh = 1 impulso
- (B) - Tasto per la lettura e tasto per la programmazione.

- (A) - Indicador de contagem : 1Wh = 1 impulso
- (B) - Botões de leitura e programação

<b>U</b>	3 x 230V/400V~ 3 x 400V~ 3 x 230V~	CAT = III
<b>I</b>	I <sub>b</sub> = 10 A	I max = 63 A
①	Wh	
②	varh	
<b>P</b>	2 W	
	≤ 110 V ≤ 50 mA	
	<b>I</b> ≥ 50 A	
	10...16 mm²	10...16 mm²
	- 25 °C ... +55 °C	
	- 25 °C ... +60 °C	
<b>IP</b>	30	

- **Caractéristiques techniques** (suite)
- **Technische Daten** (Forts.)
- **Technische eigenschappen** (vervolg)
- **Características técnicas** (continuación)
- **Technical characteristics** (continued)
- **Características técnicas** (cont.)

- **Classe de protection II**  
La classe de protection II est garantie uniquement après installation dans un coffret de distribution avec revêtement frontal correspondant.
- **Degré de pollution 2**
- **Moyenne et moyenne max. de puissance**  
Temps d'intégration: 5, 8, 10, 15, 20, 30, 60 minutes  
Fonction de remise à zéro des valeurs d'énergie partielle enregistrées
- **Sortie d'impulsion pour énergie active ou réactive**  
Poids d'impulsion: 1 impulsion Δ 10, 100, 1000, 10K, Wh ou varh  
Durée d'impulsion: 50, 100, 150, 200, 300, 400, 500 ms

- **Schutzklasse II**  
Nur nach Einbau in eine Verteilung mit entsprechender Frontabdeckung ist die Schutzklasse II gewährleistet.
- **Verschmutzungsgrad 2**
- **Mittelwert und max. Mittelwert der Leistung**  
Integrationszeit: 5, 8, 10, 15, 20, 30, 60 Minuten  
Rückstellfunktion der gespeicherten Teilenergiewerte
- **Impulsausgang für Wirk- oder Blindenergie**  
Impulsgewicht: 1 Impuls Δ 10, 100, 1000, 10K, Wh bzw. varh  
Impulsdauer: 50, 100, 150, 200, 300, 400, 500ms

- **Beschermingsklasse II**  
Het beschermingsniveau klasse II is alleen gegarandeerd na inbouw in een distributie-installatie met geschikte frontplaat.
- **Vervuilinggraad 2**
- **Gemiddelde waarde en max. gemiddelde vermogenswaarde**  
Integratietijd: 5, 8, 10, 15, 20, 30, 60 minuten  
Reset-functie opgeslagen deel-energiewaarden
- **Pulsuitgang voor werk- en blindlastenergie**  
Pulsgewicht: 1 puls Δ 10, 100, 1000, 10K, Wh of varh  
Pulsduur: 50, 100, 150, 200, 300, 400, 500 ms

- **Grado de protección II**  
El grado de protección II está garantizado sólo después del montaje en una distribución con la correspondiente cobertura frontal.
- **Grado de ensuciamiento 2**
- **Valor medio y valor medio máximo de la potencia**  
Tiempo de integración: 5, 8, 10, 15, 20, 30, 60 minutos  
Función de reset de los valores parciales de energía guardados
- **Salida de pulsos para energía activa o reactiva**  
Peso de pulsos: 1 pulso Δ 10, 100, 1000, 10K, Wh o bien varh  
Duración de pulsos: 50, 100, 150, 200, 300, 400, 500ms

- **Protection Class II**  
Protection class II is only guaranteed if the product is installed in a distribution cabinet with an appropriate front cover.
- **Degree of contamination 2**
- **Mean value and max. mean value of output**  
Integration time: 5, 8, 10, 15, 20, 30, 60 minutes  
Stored partial energy reset function
- **Active or reactive energy pulse output**  
Pulse weight: 1 pulse Δ 10, 100, 1000, 10K, Wh or VARH  
Width of the pulse: 50, 100, 150, 200, 300, 400, 500 ms

- **Classe di protezione II**  
La classe di protezione II può essere garantita solo dopo montaggio in un sistema di distribuzione con relativa copertura frontale.
- **Grado di inquinamento 2**
- **Valore medio e valore medio massimo della potenza**  
Tempo di integrazione: 5, 8, 10, 15, 20, 30, 60 minuti  
Funzione di ripristino dei valori di energia parziale memorizzati
- **Uscita impulsi per energia attiva o reattiva**  
Peso di impulso: 1 impulso Δ 10, 100, 1000, 10K, Wh o varh  
Durata impulso: 50, 100, 150, 200, 300, 400, 500 ms

### ⚠ Consignes de sécurité

Ce produit doit être installé conformément aux règles d'installation et de préférence par un électricien qualifié. Une installation et une utilisation incorrectes peuvent entraîner des risques de choc électrique ou d'incendie. Avant d'effectuer l'installation, lire la notice, tenir compte du lieu de montage spécifique au produit. Ne pas ouvrir, démonter, altérer ou modifier l'appareil sauf mention particulière indiquée dans la notice. Tous les produits Legrand doivent exclusivement être ouverts et réparés par du personnel formé et habilité par Legrand. Toute ouverture ou réparation non autorisée annule l'intégralité des responsabilités, droits à remplacement et garanties. Utiliser exclusivement les accessoires de la marque Legrand.

Avant de procéder à l'installation de l'appareil, comparer les indications figurant sur la plaque signalétique avec les caractéristiques effectives du secteur (tension, courant, fréquence). N'utiliser en aucun cas un objet pointu (p. ex. tournevis) pour actionner les touches de programmation.

### ⚠ Veiligheidsvoorschriften

Dit product moet in overeenstemming met de installatievoorschriften en bij voorkeur door een vakbekwame elektricien worden geïnstalleerd. Bij een onjuiste installatie en een onjuist gebruik bestaat het risico van elektrische schokken of brand. Lees alvorens de installatie uit te voeren de handleiding door en houd rekening met de specifieke montageplaats van het product. U mag het apparaat niet openen, demonteren of wijzigen, tenzij dat specifiek in de handleiding wordt vermeld. Alle Legrand-producten mogen uitsluitend worden geopend en gerepareerd door personeel dat door Legrand is opgeleid en bevoegd verklaard. In geval van ongeoorloofd openen of repareren wordt geen enkele aansprakelijkheid aanvaard, vervalt het recht op vervanging en zijn de garanties niet meer geldig. Gebruik uitsluitend accessoires van het merk Legrand. Gebruik uitsluitend accessoires van het merk Legrand. Vóór inbouw van het apparaat dienen de gegevens van het typeplaatje met de werkelijke netwaarden (spanning, stroom, frequentie) te worden vergeleken. Geen spitse voorwerpen (bijv. schroevendraaier) gebruiken om de programmeertoetsen te bedienen.

### ⚠ Safety notes

This product should be installed in line with installation rules, preferably by a qualified electrician. Incorrect installation and use can lead to risk of electric shock or fire. Before carrying out the installation, read the instructions and take account of the product's specific mounting location. Do not open up, dismantle, alter or modify the device except where specifically required to do so by the instructions. All Legrand products must be opened and repaired exclusively by personnel trained and approved by Legrand. Any unauthorised opening or repair completely cancels all liabilities and the rights to replacement and guarantees. Use only Legrand brand accessories. Before installing the product compare the rating plate with the actual site power supply (voltage, current, frequency). Do not use a sharp object (such as a screwdriver) to push the programming buttons.

### ⚠ Sicherheitshinweise

Dieses Produkt darf nur durch eine Elektro-Fachkraft eingebaut werden. Bei falschem Einbau bzw. Umgang besteht das Risiko eines elektrischen Schlags oder Brandes. Vor der Installation die Anleitung lesen, den produktspezifischen Montageort beachten. Das Gerät vorbehaltlich besonderer, in der Betriebsanleitung angegebener Hinweise nicht öffnen, zerlegen, beschädigen oder abändern. Alle Produkte von Legrand dürfen ausschließlich von durch Legrand geschultes und anerkanntes Personal geöffnet und repariert werden. Durch unbefugte Öffnung oder Reparatur erlöschen alle Haftungs-, Ersatz- und Gewährleistungsansprüche. Ausschließlich Zubehör der Marke Legrand benutzen. Bevor das Gerät eingebaut wird, muss das Typenschild mit den tatsächlichen Netzgegebenheiten (Spannung, Strom, Frequenz) verglichen werden. Zur Betätigung der Programmier Tasten darf kein spitzer Gegenstand (z.B. Schraubendreher) verwendet werden.

### ⚠ Indicaciones para la seguridad

Este producto debe instalarse conforme a las normas de instalación y preferiblemente por un electricista cualificado. Una instalación y una utilización incorrectas pueden entrañar riesgos de choque eléctrico o de incendio. Antes de efectuar la instalación, leer las instrucciones, tener en cuenta el lugar de montaje específico del producto. No abrir, desmontar, alterar o modificar el aparato salvo que esto se indique específicamente en las instrucciones. Todos los productos Legrand deben ser abiertos y reparados exclusivamente por personal formado y habilitado por Legrand. Cualquier apertura o reparación no autorizada anula la totalidad de las responsabilidades, derechos a sustitución y garantías. Utilizar exclusivamente los accesorios de la marca Legrand. Antes de montar el equipo hay que asegurarse que los datos de la placa de características concuerdan con los de la red eléctrica (tensión, corriente, frecuencia). Para accionar las teclas de programación no deben emplearse objetos puntiagudos (por ejemplo destornilladores).

### ⚠ Istruzioni di sicurezza

Questo prodotto deve essere installato in conformità con le regole d'installazione e di preferenza da un elettricista qualificato. L'eventuale installazione e utilizzo improprio dello stesso possono comportare rischi di shock elettrico o incendio. Prima di procedere all'installazione, leggere attentamente le istruzioni associate e individuare un luogo di montaggio idoneo in funzione del prodotto. Non aprire, smontare, alterare o modificare l'apparecchio eccetto speciale menzione indicata nel manuale. Tutti i prodotti Legrand devono essere esclusivamente aperti e riparati da personale adeguatamente formato e autorizzato da Legrand. Qualsiasi apertura o riparazione non autorizzata comporta l'esclusione di eventuali responsabilità, diritti alla sostituzione e garanzie. Utilizzare esclusivamente accessori a marchio Legrand. Prima di montare l'apparecchio, occorre controllare i dati della targhetta accertando che corrispondano ai valori reali della rete di alimentazione (tensione, corrente, frequenza). Per azionare i tasti di programmazione non è consentito usare oggetti a punta (ad es. cacciaviti).

	Glossaire	Woordenlijst	Glossary	Glossar	Glossario	Glosario
<b>Code</b>	Mot-clé	Wachtwoord	Password	Kennwort	Password	Password
<b>ModE ASY</b>	Configuration	Configuratie	Configuration	Konfiguration	Configurazione	Configurazione
<b>tIME</b>	Temps d'intégration	Integratietijd	Integration time	Integrationszeit	Tempo integrazione	Tempo integrazione
<b>PLSt Act</b>	Sortie impulsion énergie active	Pulsuitgang voor werklastergie	Active energy pulse output	Impulsausgang für Wirkenergie	Uscita impulsi energia attiva	Uscita impulsi per energia attiva
<b>PLSt rEA</b>	Sortie impulsion énergie réactive	Pulsuitgang voor blindlastenergie	Reactive energy pulse	Impulsausgang für Blindenergie	Uscita impulsi energia reattiva	Uscita impulsi per energia reattiva
<b>PLSU</b>	Poid impulsion	Pulsgewicht	Pulse weight	Impulsgewicht	Peso impulso	Peso impulso
<b>PLSd</b>	Durée d'impulsion	Pulsduur	Width of the pulse	Impulsdauer	Durata impulso	Durata impulso
<b>PASS</b>	Mot-clé	Wachtwoord wijzigen	Password	Kennwortänderung	Contraseña	Modifica password

### • Mot-clé

Une modification de paramètres dans la configuration n'est possible qu'avec le mot-clé correct. Prière d'observer le mot-clé indiqué (valeur standard = 1000). Il est possible pendant la programmation de remplacer la valeur standard par une valeur spécifique client. **Important!** Lors d'un accès ultérieur, il est nécessaire d'utiliser le dernier mot-clé enregistré. N'oubliez pas de noter le mot-clé et de le conserver dans un endroit sûr.

### • Wachtwoord

De configuratieparameters kunnen alleen na ingave van het juiste wachtwoord worden gewijzigd. Gebruik eerst het in de fabriek ingestelde wachtwoord (standaardwaarde = 1000). Tijdens het programmeren kan de standaardwaarde door een klantspecifieke waarde worden vervangen. **Belangrijk!** Voor latere toegang moet het laatst opgeslagen wachtwoord worden gebruikt. Noteer het geldige wachtwoord en bewaar het op een veilige plek.

### • Password

The correct password is needed in order to alter parameters in the configuration. Please note the password set (default value = 1000). The default value can be replaced by a customer-specific value during programming. **Important!** The last password saved must be used for access in future. Remember to make a note of the password and store it in a secure place.

### • Kennwort

Das Ändern von Parametern in der Konfiguration ist nur mit dem richtigen Kennwort möglich. Bitte beachten sie die Kennwortvorgabe (Standardwert = 1000). Während der Programmierung ist es möglich den Standardwert durch einen kundenspezifischen Wert zu ersetzen. **Wichtig!** Für einen späteren Zugriff ist es erforderlich das zuletzt aufgezeichnete Kennwort zu benutzen. Vergessen sie nicht das Kennwort aufzuzeichnen und an einem sicheren Ort aufzubewahren.

### • Contraseña

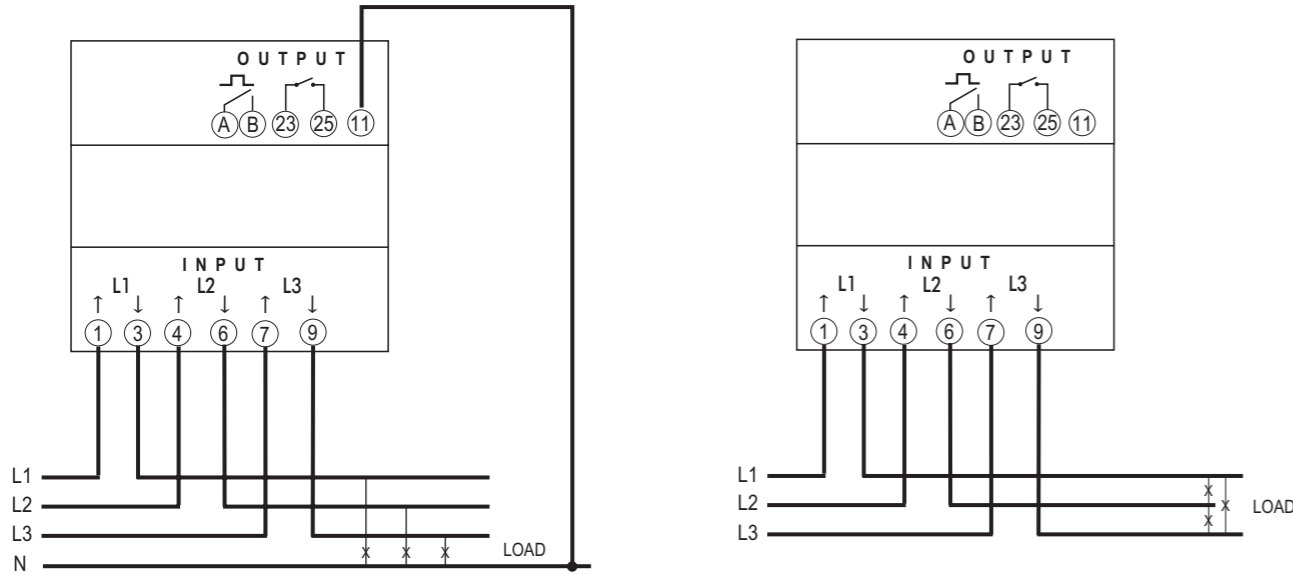
La edición de los parámetros de la configuración sólo es posible entrando la contraseña correcta. Observe por favor la contraseña especificada (valor estándar = 1000). Durante la programación es posible cambiar el valor estándar por otro valor determinado por el cliente. **¡Importante!** Para el posterior acceso es necesario emplear la última contraseña registrada. No olvide anotarla contraseña y guardarla en un lugar seguro.

### • Password

Una modifica di parametri nella configurazione è possibile solo con la password corretta. Si prega di tenere presente il codice prescritto per la password (valore standard = 1000). Nel corso della programmazione si ha la possibilità di sostituire il valore standard con uno specifico al cliente. **Importante!** Per accedere al sistema in un momento successivo è richiesta la password ultimamente annotata. Si raccomanda di non dimenticare di annotarsi la password e conservarla in luogo sicuro.

**Raccordements • Connections • Conexiones**  
**Aansluitingen • Anschlussbilder • Esquema de ligações**

- L'appareil ne doit être utilisé que pour raccordement triphasé (3 ou 4 conducteurs). Choisissez le type de raccordement souhaité et observez le schéma de raccordement. Un raccordement incorrect peut entraîner des erreurs de mesure, des risques de choc électrique dangereux ou d'incendie.
- Het apparaat mag alleen voor een driefasen aansluiting (3 of 4 geleiders) worden gebruikt. Kies de gewenste soort aansluiting en volg het aansluitschema. Een foutieve aansluiting kan leiden tot meetfouten, gevaarlijke elektrische schokken of brand.
- The product should only be used with a three-phase current connection (3- or 4-wire). Select the required type of connection and note the connection diagram. Incorrect connection can result in measurement errors, dangerous electric shocks or fire.
- Das Gerät darf nur für Drehstromanschluss (3 oder 4 Leiter) benutzt werden. Wählen Sie die gewünschte Anschlussart und beachten sie das Anschlussbild. Anschlussfehler können zu Falschmessungen, gefährlichen elektrischen Schlägen oder Bränden führen.
- El equipo puede emplearse sólo para una conexión de corriente trifásica (3 ó 4 conductores). Seleccione el tipo de conexión deseado y observe el esquema de conexiones. Los errores de conexión pueden dar lugar a mediciones falsas, a descargar eléctricas peligrosas o a incendios.
- L'apparecchio deve essere usato solo per connessione a corrente trifase (3 o 4 conduttori). Scegliere il tipo di connessione desiderato e tenere presente lo schema delle connessioni. Difetti di connessione possono essere causa di errori di misurazione, pericolose scosse elettriche o incendi.



**Programmation • Programming • Programación**  
**Programmering • Programmierung • Programação**

**Prog +** **CodE0000** 0; 1...9 **Prog** **CodE0000** 0; 1...9 **Prog** **CodE0000** 0; 1...9 **Prog** **CodE0000** 0; 1...9 **Prog** **CodE0000** 0; 1...9

**Mot-clé** **Kenwort**  
**Passwoord** **Code**  
**Passwoord** **Password**

**Prog +** **ModE ASy** **Prog** **ModE 5yh** **Prog** **ModE trF**

**Configuration** **Konfiguration** **pas de fonction** **ohne Funktion**  
**Configuratie** **Configurazione** **geen functie** **nessuna funzione**  
**Configuration** **Configuración** **no function** **sin función**

**Prog +** **tIME 5** **Prog** **tIME 8** **Prog** **tIME 10** **Prog** **tIME 15** **Prog** **tIME 20** **Prog** **tIME 30** **Prog** **tIME 60**

**Temps d'intégration de la Puissance Moyenne** **Intergrationszeit der mittleren Leistung**  
**Integratietijd gemiddeld vermogen** **Tempo integrazione Potenza Media**  
**Average Power integration time** **Tiempo de integración de la potencia media**

**Prog +** **PLSt rEt** **Prog** **PLSt rER**

**Grandeur associée** **Impulsausgang Wh/varh**  
**Pulsuitgang Wh/varh** **Grandezza associata**  
**Coupled quantity** **Salida de pulsos Wh/varh**

**Prog +** **PLSU 1** **Prog** **PLSU 10** **Prog** **PLSU 100** **Prog** **PLSU 1.000** **Prog** **PLSU 10 k**

**Poids impulsion** **Impulsgewicht**  
**Pulsgewicht** **Peso impulso**  
**Pulse weight** **Peso de pulsos**

**Prog +** **PLSd 50** **Prog** **PLSd 100** **Prog** **PLSd 150** **Prog** **PLSd 200** **Prog** **PLSd 300** **Prog** **PLSd 400** **Prog** **PLSd 500**

**Durée d'impulsion** **Impulsdauer**  
**Pulsduur** **Durata impulso**  
**Width of pulse** **Duración de pulsos**

**Prog +** **PRSS 0000** 0; 1...9 **Prog** **PRSS 0000** 0; 1...9 **Prog** **PRSS 0000** 0; 1...9 **Prog** **PRSS 0000** 0; 1...9 **Prog** **PRSS 0000** 0; 1...9

**Modification du mot-clé** **Kenwortänderung**  
**Wachtwoord wijzigen** **Modifica password**  
**Changing the password** **Cambio de contraseña**

**Wh**

**SRU inG**

**Interrogation des valeurs mesurées • Reading the measured value**  
**Meetwaarden opvragen • Messwertabfrage**  
**Lettura del valore di misurazione • Lectura de valores de medición**

**Energie active totale**  
**Totale werklastergie**  
**Total active energy**  
**Gesamtwirkenergie**  
**Energia Attiva Totale**  
**Energía activa total**

**Energie réactive totale**  
**Totale blindlastergie**  
**Total reactive energy**  
**Gesamtblindenergie**  
**Energia Reattiva Totale**  
**Energía reactiva total**

**Energie active partielle**  
**Deel-werklastergie**  
**Partial active energy**  
**Teilwirkenergie**  
**Energia Attiva Parziale**  
**Energía activa parcial**

**Energie réactive partielle**  
**Deel-blindenergie**  
**Partial reactive energy**  
**Teilblindenergie**  
**Energia Reattiva Parziale**  
**Energía reactiva parcial**

**Puissance moyenne maximale active**  
**Max. gemiddelde waarde werklastergie**  
**Active power max. demand**  
**max. Wirkleistungsmittelwert**  
**Valore massimo potenza attiva media**  
**Valor medio máx. de potencia activa**

**Puissance moyenne active**  
**Gemiddelde waarde werklastergie**  
**Active power demand**  
**Wirkleistungsmittelwert**  
**Potenza attiva media**  
**Valor medio de potencia activa**

**Menu tensions - courants**  
**Spanning- / stroommenu**  
**Voltages - currents menu**  
**Spannung- / Strommenü**  
**Menù tensioni - correnti**  
**Menù de tensión/corriente**

**Courant L1**  
**Stroom L1**  
**Current L1**  
**Strom L1**  
**Corrente L1**  
**Corriente L1**

**Courant L2**  
**Stroom L2**  
**Current L2**  
**Strom L2**  
**Corrente L2**  
**Corriente L2**

**Courant L3**  
**Stroom L3**  
**Current L3**  
**Strom L3**  
**Corrente L3**  
**Corriente L3**

**Tension composée L1-L2**  
**Gekoppelde spanning L1-L2**  
**Linked voltage L1-L2**  
**Verkettete Spannung L1-L2**  
**Tensione concatenata L1-L2**  
**Tensión concatenada L2-L3**

**Tension composée L2-L3**  
**Gekoppelde spanning L2-L3**  
**Linked voltage L2-L3**  
**Verkettete Spannung L2-L3**  
**Tensione concatenata L2-L3**  
**Tensión concatenada L2-L3**

**Tension composée L3-L1**  
**Gekoppelde spanning L3-L1**  
**Linked voltage L3-L1**  
**Verkettete Spannung L3-L1**  
**Tensione concatenata L3-L1**  
**Tensión concatenada L3-L1**

**Puissance active**  
**Actief vermogen**  
**Active power**  
**Wirkleistung**  
**Potenza attiva**  
**Potencia activa**

**Puissance réactive**  
**Blind vermogen**  
**Reactive power**  
**Blindleistung**  
**Potenza reattiva**  
**Potencia reactiva**

**Puissance apparente**  
**Schijnbaar vermogen**  
**Apparent power**  
**Scheinleistung**  
**Potenza apparente**  
**Potencia aparente**

**Fréquence - Facteur de puissance**  
**Frequentie - vermogensfactor**  
**Frequency - Power factor**  
**Frequenz - Leistungsfaktor**  
**Frequenza - Fattore di potenza**  
**Frecuencia - Factor de potencia**  
**a = IND r = CAP**

**000658.00** **k Wh** **T**

**000558.00** **k Wh** **varh**

**000350.00** **k Wh** **P** **>5s** **R**

**000250.00** **k Wh** **varh** **P** **>5s** **R**

**95.00** **k W** **PMD** **>5s** **R**

**75.00** **k W** **MD**

**I - U - P** **2s** **1**

**1** **63.0** **A**

**2** **45.0** **A**

**3** **60.0** **A**

**12** **398.0** **v**

**23** **398.0** **v**

**31** **398.0** **v**

**34.7** **k W**

**17.0** **k varh**

**38.7** **k VA**

**50.0** **0.89** **a**